

Professionelle Zahnaufhellung durch den Zahnarzt

# BLEACHING: WIE ZÄHNE WIEDER WEISS WERDEN

Warum es sicherer und zuverlässiger ist, die Zähne von Profis aufhellen zu lassen.

Dunkle Zähne können ein ziemliches Ärgernis sein: Obwohl sie sauber geputzt sind, wirken sie einfach nicht hell. Die Folge ist: Man traut sich oft nicht mehr, unbefangen zu reden und zu lächeln. Man achtet darauf, dass andere die Zähne nicht sehen. Und wenn man fotografiert wird, lässt man den Mund lieber zu. Das muss nicht sein: Zähne können heute mit bewährten Methoden wieder aufgehellt werden. Professionelles Bleaching beim Zahnarzt ist die Lösung!



Bleaching vom Zahnarzt: Gewinnendes Lächeln mit strahlend weißen Zähnen

## Warum weiße Zähne wichtig sind

Schöne weiße Zähne wirken attraktiv, jugendlich und gepflegt. Sie vermitteln den Eindruck von Vitalität und Gesundheit.

Wer unbefangen reden und lachen kann, hat eine besondere Ausstrahlung und nimmt andere leichter für sich ein. Schöne weiße Zähne können also zu mehr Erfolg im Privatleben und im Beruf beitragen. Immer mehr Menschen wünschen sich deshalb weißere Zähne und interessieren sich für die Zahnaufhellung (das sog. **Bleaching**). Aber sie haben auch Fragen dazu:

- ✓ Schadet Bleaching den Zähnen nicht?
- ✓ Wie funktioniert die Zahnaufhellung?
- ✓ Können auch einzelne dunkle Zähne aufgehellt werden?
- ✓ Wie weiß werden die Zähne?
- ✓ Wie lange bleiben sie weiß?
- ✓ Wie lange dauert die Zahnaufhellung?
- ✓ Und natürlich: Wie viel kostet das Bleaching?

## Schadet Bleaching den Zähnen?

Professionelle Aufhellung beim Zahnarzt ist in hohem Maße sicher! Er kontrolliert vor dem Bleaching Ihre Zähne, um mögliche Risiken auszuschalten. Wenn Sie Ihre Zähne auf eigene Faust aufhellen, können Löcher und Risse in den Zähnen oder undichte Füllungen zu Problemen führen.

Professionelle Aufhellungs-Gele, wie sie der Zahnarzt verwendet, sind zugelassene **Medizinprodukte** mit bewährten Inhaltsstoffen. Sie sind so zusammengesetzt, dass sie den Zähnen nicht nur nicht schaden. Manche **härten den Schmelz** sogar!

## Bleaching aus dem Internet?

Bei Bleaching-Produkten aus dem Internet ist Vorsicht geboten:

- ✓ **Stammen sie von renommierten Herstellern?**
- ✓ **Sind es zugelassene Medizinprodukte?**
- ✓ **Ist die Zusammensetzung angegeben?**
- ✓ **Sind sie pH-neutral?**
- ✓ **Beugen sie Zahnpflichtigkeiten vor?**
- ✓ **Greifen sie den Zahnschmelz nicht an?**
- ✓ **Schützen sie den Zahn vor Karies?**
- ✓ **Sind sie verträglich für das Zahnfleisch?**
- ✓ **Wirken sie sicher und zuverlässig?**

Sie sehen: Es gibt Einiges, worauf Sie bei frei verkäuflichen Bleaching-Präparaten achten müssen! Es wäre am falschen Platz gespart, wenn es bei Billig-Produkten zu Schäden an Zähnen und Zahnfleisch kommt.

Vertrauen Sie Ihre Zähne besser Profis an!



Deutlicher Unterschied: Professionelles Bleaching beim Zahnarzt wirkt!



ZAHNARZTPRAXIS  
DR. DANIEL R. FUHRMANN

Alleestraße 13  
42853 Remscheid  
Tel. 02191 29861



[www.zahnarzt-remscheid.de](http://www.zahnarzt-remscheid.de)

# Was Sie zum Thema Zahnaufhellung (Bleaching) wissen müssen

## Wie kommt es eigentlich zu dunklen Zähnen?

Im Wesentlichen gibt es sechs Gründe dafür:

- ✓ Die Zähne sind **von Natur aus dunkel** (also „geerbt“).
- ✓ Sie werden **mit zunehmendem Alter** dunkler.
- ✓ **Genussmittel** wie Zigaretten, Kaffee, Tee, Cola oder Rotwein machen die Zähne allmählich dunkler.
- ✓ Manche **Medikamente** können zu Dunkelverfärbungen führen.
- ✓ Bestimmte **Blut- und Leber-Erkrankungen** verursachen dunkle Zähne.
- ✓ Metalle aus **Amalgam-Füllungen** verfärben die Zähne.

## Wie funktioniert Bleaching?

Prinzipiell gibt es zwei Möglichkeiten: Das sogenannte **Home-Bleaching** für Zuhause, das sog. **Power-Bleaching** in der Zahnarzt-Praxis bzw. das schonende **Kosmetik-Bleaching**, welches wir in unserer Praxis erfolgreich anwenden

Beim **Home-Bleaching** werden vom Zahnarzt dünne flexible Formen aus einem transparenten Kunststoff hergestellt, die genau auf Ihre Zähne passen (siehe Foto).

In diese füllen Sie zu Hause das sog. Bleaching-Gel, das Sie vom Zahnarzt bekommen. Dann stülpen Sie die Form über Ihre Zähne und lassen das Gel einwirken.



Bleaching-Form aus Kunststoff, in die Sie das Aufhellungs-Gel einfüllen.

Die Tragedauer ist abhängig von der Konzentration des Gels: Mehrere Stunden pro Tag für ca. 2 - 3 Wochen. Danach sind Ihre Zähne sichtbar heller.

Beim **Kosmetik-Bleaching** in der Zahnarzt-Praxis können Ihre Zähne in der Regel in nur **25 Minuten** deutlich aufgehellt werden.

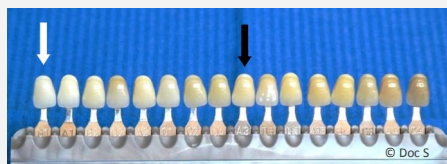


Dabei wird ein Bleaching-Gel auf die Zähne aufgetragen, das unter Kontrolle durch die Praxis-Mitarbeiter die Zähne aufhellt. Die Wirkung des Gels wird durch die Anwendung spezieller Lichtlampen verstärkt.

Wenn Sie die Praxis wieder verlassen, können Sie sich an sichtbar helleren Zähnen freuen!

## Können auch einzelne Zähne aufgehellt werden?

Aber ja! Wenn einzelne Zähne dunkler sind, liegt es meistens daran, dass sie abgestorben sind und eine Wurzelbehandlung an ihnen durchgeführt wurde. Sie werden aufgehellt, indem man in den Zahn für einige Tage ein Aufhellungs-Gel einbringt. Da diese Zähne „tot“ sind, ist das absolut schmerzfrei.



Farbskala zur Bleaching-Kontrolle

## Wie weiß werden die Zähne?

Wenn es der Zahnarzt macht, um bis zu **3 bis 9 Farbstufen**. Das kann man ziemlich genau mit einer sog. **Farbskala** messen (siehe Foto). Frei verkäufliche Aufheller aus dem Internet oder Drogeriemarkt schaffen das meistens nicht.

## Wie lange bleiben die Zähne weiß?

Je nach Behandlungsmethode hält die Wirkung 6 bis 24 Monate an. Bei frei verkäuflichen Produkten ist es oft wesentlich weni-



ger.

Wie schnell die Zähne wieder etwas dunkler werden, hängt davon ab, wie Sie sich ernähren und welche Genussmittel Sie konsumieren: Wenn Sie viel Tee, Kaffee, Rotwein oder Cola trinken und rauchen, werden sie schneller wieder dunkler.

## Was macht man, wenn die Zähne wieder dunkler werden?

Dann kann man sie ganz schnell wieder aufhellen. Beim Kosmetik-Bleaching genügt oft nur eine Anwendung, die Sie jederzeit wiederholen können. Beim Home-Bleaching benötigen Sie eventuell zwei bis drei Anwendungen. Sie bewahren die Trägerfolien einfach auf, die Sie beim Home-Bleaching bekommen haben. Das Bleaching-Gel können Sie nachträglich erwerben.

## Was kann ich tun, damit meine Zähne länger hell bleiben?

Eine sehr gute Maßnahme ist, sie halbjährlich in der Zahnarztpraxis professionell reinigen zu lassen. Das hält nicht nur die Zähne länger hell. Es schützt sie auch vor **Karies** und **Parodontitis** und es vermindert möglichen **Mundgeruch**.

Wir beraten Sie gerne !



ZAHNARZTPRAXIS  
DR. DANIEL R. FUHRMANN

Alleestraße 13  
42853 Remscheid  
Tel. 02191 29861



[www.zahnarzt-remscheid.de](http://www.zahnarzt-remscheid.de)